



Les 3 tours

Juin 2012 - N° 55



Assemblée primaire de la Municipalité:
lundi 25 juin 2012 à 20 heures



Fête de l'automne
(p.9)



La fugue chablaisienne
(p.12)



Ski club Cime de l'Est
(p.14)

Sommaire

Mérite sportif	2
Informations sur la commune	3-4
Bibliothèque été	5
90 ans hommage	6-7
Le premier Noël du cœur	7
Passeport-vacances	8
Commission intergénération	8
Fête de l'automne	9
Cartons du cœur	9
Compte 2011	10-11
Investissements 2011	12
Echo de Châtillon	12
La fugue chablaisienne	13
Ski Club Cime de l'Est	14
Valerette Altiski	15
Panneaux solaires	16
Tuiles particulières	17
Carte pour sonde géothermique	18-19
Manifestation 2012-2013	20

Convocation

L'assemblée primaire de la **Bourgeoisie** est convoquée **le lundi 18 juin 2012 à 20h**, au 2^e étage du complexe polyvalent.

1. Lecture du procès-verbal de l'Assemblée primaire du 5 décembre 2011
2. Comptes 2011
3. Divers

L'assemblée primaire de la **Municipalité** est convoquée **le lundi 25 juin 2012 à 20h**, à la salle du 2^e étage du complexe polyvalent.

1. Procès-verbal de l'Assemblée primaire du 12 décembre 2011
2. Comptes 2011
3. Rapport de l'organe de révision et approbation des comptes 2011
4. Achat du local sis sur la parcelle N° 48, fo 1-7, sis à Massongex
5. Divers

Informations sur la commune

Comptes 2011

Investissements

Seul le cinquième du budget d'investissement a été utilisé en 2011, mais les travaux liés au puits SI 06 ont enfin pu débiter !

La répartition des montants investis est la suivante :

- 40% pour le réseau d'eau potable et le réseau des eaux usées
- 24% pour les nouvelles infrastructures liées au puits SI 06
- 19% pour les études liées à la modification du plan de zones et du règlement communal de construction
- 14% pour les routes cantonales

Fonctionnement 2011

Le fait de ne pas avoir réalisé les investissements cités plus haut, a une incidence directe importante sur les comptes de fonctionnement. Les amortissements annuels obligatoires de 10% modifient sensiblement le résultat des participations communales aux services à autofinancer. Celles-ci diminuent ainsi de 184'500.- par rapport au budget, et grèvent d'autant le résultat de la rubrique « protection et aménagement du territoire ». Pour les autres rubriques, les variations de charges obtenues en 2011, donnent les résultats suivants :

Sécurité publique :	diminution de 23'600.-
Enseignement et formation :	diminution de 85'500.-
Culture, loisirs et cultes :	augmentation de 38'200.- (dégât d'eau de 45'000.-)
Santé :	diminution de 11'900.-
Prévoyance sociale :	diminution de 29'900.-
Trafic :	augmentation de 18'700.-
Economie publique :	diminution de 15'30.-

En ce qui concerne la rubrique « Finances et impôts », il faut relever d'importantes fluctuations par rapport aux comptes 2010 :

Si les impôts sur le revenu des personnes physiques (76% des revenus communaux) ont augmenté de 1.43%, la part des impôts prélevés à la source a diminué de 45%. L'imposition des personnes morales est en régression de 28.7%, et avec une augmentation des contributions de tiers de 56%, l'ensemble des variations des différents revenus se résume à une modique augmentation de 14'000.-.

Ces différents chiffres amènent à une variation de fortune positive s'élevant à 216'943.54.- et à une diminution de la dette par habitant, qui passe de 1'514.- à 1'074.-.

Mérite sportif 2011



Eddie Fahrni est né le 13 janvier 1990.
Son métier: constructeur métallique.
Sport: supermotard depuis 2008.

Les motos utilisées proviennent à la base du Motocross et de l'Enduro.
L'équipement des pilotes est un mélange de la course sur route et du motocross.
Eddie suit un entraînement personnalisé, en partie chez lui, et une fois par semaine, à Bulle pour s'entraîner en circuit. Il finance sa passion par son travail, par l'organisation de soupers de soutien et par la recherche de sponsors.

Sa très courte carrière, en catégorie Youngsters 250, offre déjà un magnifique palmarès :

- 2008: 24^e Championnat suisse FMS (Fédération Motorisée Suisse)
25^e Championnat suisse SAM (Fédération Suisse dissidente)
- 2009: 16^e Championnat suisse FMS (Fédération Motorisée Suisse)
8^e Championnat suisse SAM (Fédération Suisse dissidente)
- 2010: 11^e Championnat suisse FMS (Fédération Motorisée Suisse)
13^e Championnat suisse SAM (Fédération Suisse dissidente)

En 2011, il a remporté le titre de champion suisse FMS et vice-champion suisse SAM.
Le Conseil a décidé de lui remettre le mérite sportif 2011 en signe d'encouragement et pour le féliciter officiellement pour ses brillants résultats de l'année.

Informations sur la commune

Commission MBR /R3 : état des projets

Les résultats des négociations engagées avec les maîtres d'œuvres des différents projets situés sur notre commune sont à l'image de la diversité de ces dits projets.

Terminal rail-route / Accès Sud au site chimique / Sécurisation de la Vièze :

Le M-O de ces trois projets juge leurs avancements insuffisants pour établir une convention, même conditionnelle, devant régler les modalités de l'aménagement de notre territoire. Sur ce front, rien n'a abouti !

Assainissement de la décharge du Pont Rouge :

Ce projet prévoyait le rétablissement de l'état initial des lieux, sans prendre en considération le projet du Terminal. Ceci aurait eu pour conséquence, que le chemin pédestre (répertorié par le Canton) se serait situé dans la zone d'activité du site chimique. Cette cohabitation entre un lieu de promenade et une zone de transbordement de produits potentiellement dangereux aurait été irréaliste et totalement inacceptable. Le M-O de cet ouvrage l'a bien compris, et a signé une convention tripartite (avec les communes de Massongex et de Monthey) s'engageant à réaliser à ses frais, un passage sous voies assurant le cheminement des piétons et des cyclistes se rendant de Massongex en direction de la Vièze, le long d'un nouvel itinéraire se situant du côté amont de la ligne du Tonkin.

3^e correction du Rhône :

Le projet R3 prévoit la sécurisation des riverains, jusqu'à des débits du Rhône correspondants à la crue « centennale ».

Dans le secteur de Massongex, au-delà de cette crue, le déversement devrait s'effectuer en rive droite du Rhône, et pour des crues supérieures à la crue « extrême », le déversement devrait se faire en rive gauche. La commission a demandé et obtenu de R3 une analyse détaillée du comportement du Rhône, au-delà de cette crue extrême.

Un aménagement (pas trop conséquent) des berges en rive droite, ne pourrait que partiellement diminuer les risques d'inondation en rive gauche. Le risque résiduel ne peut complètement être dissipé à cause de trois obstacles physiques majeurs, tous situés en rive droite :

- l'accès au pont sur l'autoroute entre la Prairie et Cablofer,
- l'Avançon,
- les fondations du pont de la route cantonale T37, sur le Rhône.

A la suite de ces études, la commission a acquis la certitude qu'il n'est raisonnablement pas possible de mieux préserver notre village, dans le cadre du projet de la 3^{ème} correction du Rhône.

Pont CFF :

Les contraintes imposées par R3 et par le service des cours d'eau de la Confédération ont imposé la réalisation d'un ouvrage sans appui à l'intérieur du lit du Rhône.

Les dimensions de l'arche qui en découlent auront par conséquent un fort impact visuel sur le paysage.

La commission a demandé et obtenu de l'Etat du Valais, qu'une étude sur l'intégration paysagère de cet ouvrage se fasse en tenant compte du projet du barrage MBR, situé dans son voisinage immédiat.

Barrage MBR :

Si les négociations se poursuivent dans la lignée des dernières séances, alors un dénouement satisfaisant, pour la commune comme pour les promoteurs, peut être envisagé prochainement.

Bibliothèque été

BVE réussi yes...

Afin d'améliorer la qualité des services offerts par la bibliothèque nous avons intégré avec succès la grande famille de Biblio Valais Excellence (BVE).

BVE est un système qui contribue au développement des bibliothèques valaisannes en s'appuyant sur les normes ISO 9001 (management qualité) et ISO 14001 (management environnemental).

L'ambition de BVE est de fournir aux bibliothèques adhérentes des outils facilitant leur travail dans leur gestion journalière et annuelle, en particulier dans leurs relations avec leurs usagers et autorités de tutelle.

NOUVEAU !

La bibliothèque met à votre disposition un jeu pour faire découvrir notre belle région du Chablais. Jeu ludique et accessible dès 7 ans.

Nous vous rappelons que nos horaires sont modifiés durant les vacances d'été comme suit :

Heures d'ouverture – été 2012

Mercredi 4 juillet de 17h00 à 19h00
Mercredi 18 juillet de 17h00 à 19h00
Mercredi 8 août de 17h00 à 19h00

Dès la rentrée scolaire, soit le lundi 20 août, reprise de l'horaire :
Lundi et vendredi de 15h30 à 18h00 et mercredi de 17h00 à 18h00.

Le mot des bibliothécaires

Varier ses occupations
Avec la famille
Câlins sous la couette
Apprécier le calme
Ne rien faire
Chaise longue
Enfin du temps pour lire
Sieste souhaitée

Nous vous souhaitons un bon été à tous !

Anne-Cécile Richard
Régine Dubosson Voeffray





90 ans hommage ...

Une personne aimée pour son dynamisme, son empathie et sa générosité

Bernadette, dite Nanette, Chiono voit le jour le 4 juin 1922. Cadette d'une famille de 5 enfants, elle est la fille de Hélène et Charles Gerfaux. Seul sa sœur Charlotte, de 4 ans son aînée, est toujours en vie et c'est avec plaisir qu'elles se rencontrent régulièrement. Nanette a passé toute sa scolarité et sa jeunesse dans son village, respectivement vécu dans l'appartement familial dont elle en est la châtelaine.

En juin 1963, Nanette a eu le grand chagrin de perdre son époux Gino alors qu'elle était âgée de 41 ans seulement. Maman de 2 filles, Marie-Hélène et Mireille, elle a eu pour objectif de leur transmettre des valeurs afin qu'elles puissent affronter les aléas de la vie. Nanette n'a pas été uniquement une maman, mais une belle-maman, alliée de feu son cher beau-fils Aksel, et une tante et grande-tante appréciées de ses nombreux(ses) neveux/nièces de Massongex, Fribourg et Lausanne. Elle a notamment su cultiver de grandes amitiés grâce à sa personnalité et sa gentillesse.

Parmi les nombreuses qualités que l'on peut attribuer à Nanette, celle de l'hospitalité en est une. Combien de neveux/nièces, ami(e)s, jeunes faisant escale en Suisse ont été hébergés à Massongex ou dans sa caravane sise au Bouveret. Ses «Irish coffee», ses spaghettis, ses quiches lorraines, ses fondues bourguignonnes ont fait la joie de tous ceux qu'elle aimait.

Connue comme dégustatrice chevronnée depuis 1972 de Vevey à Sion, Nanette a assuré cet emploi jusqu'à 72 ans. En parallèle, à raison de un jour par semaine, elle était vendeuse dans un kiosque à St-Maurice; la clientèle faisait également partie de sa vie.

Nanette a toujours été une sportive. La gymnastique lui a permis d'assouplir ses muscles en vue des longues randonnées à pied et à ski de fond entre amis; skis qu'elle a troqués il y a 6 ans pour des raquettes. Le grand air étant une thérapie pour elle, la marche actuellement fait partie de son quotidien.

Joueuse de scrabble, de yass, de mots croisés, Nanette est une adversaire redoutable tout en étant très conciliante lorsqu'elle perd. Elle aime la lecture, le cinéma, les expositions, la musique, la gastronomie, tout ce qui a trait à la vie en général.

Après avoir fait de nombreux voyages en Europe, en Asie du Sud-Est (Indonésie), en Asie du Sud (Inde), en Afrique (Egypte), Nanette a choisi pour ses 90 ans, en compagnie de ses deux filles, la destination de Prague en Tchéquie.

Bien que la vie ne l'ait pas épargnée, Nanette est restée une personne positive sachant relativiser. Dotée d'un caractère trempé, elle n'a cessé de démontrer son courage lors de situations difficiles.

A ce jour, notre nonagénaire est toujours aussi jeune d'esprit, alerte, pleine d'humour et prête à vivre une prochaine décennie en toute sérénité. Merci à Nanette pour son vécu et son rayonnement.

Avril 2012

...Suite hommage

Pierre Cettou

Le dimanche 15 janvier 2012, les autorités communales ont félicité **M. Pierre Cettou** qui fêtait dans la bonne humeur et en pleine forme son 90^e anniversaire, entouré par sa famille et quelques amis.

Pierre Cettou est né le 11 janvier 1922 au village de Massongex. Fils de Marius et de Louisa Jordan, il a deux frères et une sœur, Marc décédé en 1999, Bernard et Lily. Après son école primaire, Pierre Cettou aura divers emplois manuels, puis c'est la mob, mais il peut, dans cette période difficile, s'engager en 1944 aux CFF à St-Maurice en tant que manoeuvre: il y travaillera en équipe plus de 43 ans comme aiguilleur. En 1952 il se marie avec Gilberte Richard, c'est dire que le couple pourra fêter le 12 avril prochain ses noces de diamant! De cette union naîtront trois enfants, Jean-Jacques décédé en 2011, Raymond et Luc. Sa descendance compte aujourd'hui six petits enfants.

A côté de son travail de cheminot, Pierre Cettou a été le gérant de la Banque Raiffeisen de Massongex de 1945 jusqu'à 1984, année où le bureau a déménagé de son domicile au bâtiment nouvellement construit. Il s'est impliqué dans les affaires communales, en tant que conseiller et dans les commissions. Pierre Cettou a été membre fondateur en 1957 de la section communale du parti socialiste, son premier président et, pour cela, il a même reçu une bise de la part de la Présidente de la Confédération Mme Micheline Calmy Rey lors de sa venue à Massongex en 2007! Amateur de chant, il a été chantre pendant plus de 57 ans à la Chorale où il a aussi été actif au comité: depuis lors, il continue de chanter mais dans un répertoire bien plus grivois... Côté sport, il a joué dans la 1^{re} équipe du FC Massongex dès sa création en 1940 et a terminé chez les vétérans en 1976, d'aucuns se souviendront des 3^e mi-temps à entonner son hymne du FC Massongex! Pierre est encore apiculteur averti, entretenant un grand jardin potager, mais bien sûr, l'âge survenant, il a réduit ces activités et coule une retraite alerte et paisible entouré par sa famille, ses voisins et ses amis.

Autorités communales de Massongex

Le premier Noël du Cœur

Nous avons récemment fêté les anniversaires de plusieurs nonagénaires de Massongex. Nous adressons toutes nos félicitations et nos meilleurs vœux à ces jubilaires qui ont participé de manière active et appréciée à la vie du village.

Nos relevons particulièrement le geste fait à cette occasion par deux nonagénaires, MM Pierre Cettou et Alfred Raphaël qui ont tenu à remettre la valeur de leur **fauteuil des 90 ans** à une action sociale à Massongex. Sur proposition de la commission des Œuvres sociales, le conseil communal de Massongex a décidé de mettre sur pied le **Noël du cœur de Massongex**. Une invitation sera alors adressée en fin d'année à toutes les personnes du Village qui aimeraient passer un moment de convivialité et de solidarité lors de la soirée de Noël.

Comm. œuvres sociales



Passeport-vacances et passado 2012

Passeport-vacances :

Le comité d'organisation du passeport-vacances a connu quelques petits changements, grâce à l'arrivée de Valéry Curchod qui a repris la place de son épouse, Cindy, et d'Isabelle Lagoute qui a remplacé Corinne Torello. Quant à Nicole Mariéthoz, elle a réintégré nos rangs après une année de pause, reprenant le poste laissé vacant par Véronique Gollut. Un tout grand merci à ce comité formidable où œuvrent encore Sarah Udriot, Béatrice Signoret, Olivier Ducret, Carole Moix, Régine Dubosson Vœffray, Patricia Richard et Christine Gomez.

Le programme proposé aux enfants des classes enfantines et primaires est attrayant et les inscriptions arrivent en masse, en ces jours du mois d'avril, au bureau communal.

Nous nous réjouissons de partager les journées des 24 au 26 juillet prochains avec toute cette marmaille.

Passado :

Le programme proposé aux jeunes du cycle, 3^e comprise, est d'un tout autre ordre.

Les 3 jours se déroulent « extra muros » et le lieu n'est pas dévoilé aux participants. C'est donc « à l'aveugle » qu'ils s'inscrivent pour ces 3 jours d'aventures, concoctés par un comité motivé, formé par Florine May Moulin, Jacques Mariéthoz et Julien Richard.

Cette formidable expérience de vie en communauté est possible grâce à l'implication et des parents et de la commune. Merci à tous ceux qui y croient !

Sylviane Coquoz

Commission Intergénération

Le nouveau projet de la commission : les ateliers « Intergénération ».
Au moment où je rédige cet article, deux ateliers ont déjà eu lieu avec succès.

L'atelier « Bois », animé par Mme Danièle Saillen, a vu se mettre à l'œuvre 16 personnes, générations confondues, pour réaliser un décor mural de Pâques.

L'atelier « Danse country », animé par Mme Sandra Avondo, a mis en mouvement 26 participants enthousiastes pour cette activité sportive inédite.

L'atelier « Photographie », qui a dû être annulé faute d'inscriptions, nous a donné un signal clair de la part de la population pour un choix porté plutôt vers les ateliers offrant une activité pratique.

L'exigence de participer en duo a pu être un frein pour certaines personnes intéressées mais qui n'avaient pas de « partenaire » avec qui s'inscrire. D'un autre côté, elle a occasionné un mélange propice à la rencontre et à la convivialité.

La commission cherchera la meilleure manière de présenter ces ateliers pour le futur.

En attendant, les nombreuses inscriptions aux 3 prochains ateliers « Apiculture », « Contes et balade » et « Cuisine », nous encouragent dans la poursuite de notre projet. Nous profitons, ici, de remercier toutes les personnes qui se sont engagées dans cette aventure, en tant que participants, comme en tant qu'animateurs.

Au nom de la commission : Sylviane Coquoz

Fête de l'automne

Samedi 29 octobre 2011

Le soleil était de la partie pour la fête de l'automne, organisée conjointement par les commissions Vie associative et Intergénération.

Les places n'étaient pas assez nombreuses dans certains ateliers très prisés. Après quelques légères crispations à la table des inscriptions, entre 10h et 10h30, chacun a su trouver son rythme et son occupation.

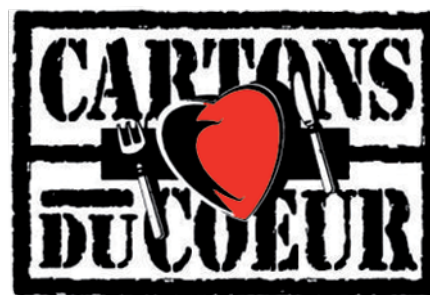
Les enfants ont pu manipuler du grès pour réaliser de magnifiques décorations qui leur seront remises une fois cuites à très haute température par Enzo. Ils ont également confectionné des tommes avec Gérard. Pendant que le lait caillait, son fils Julien a fait plonger les mains des jeunes participants dans de la terre végétale pour préparer une mini plantation, soit 3 pots, un avec une petite plante, un avec des graines et un avec un bulbe. Et pour accompagner la tomme, les enfants ont encore façonné du pain qui fut cuit, à mesure, dans un four à bois entretenu par Laurent. Durant leurs moments de pause, nos jeunes artisans ont pu bénéficié des occupations fournies soit par l'espace bibliothèque, avec Régine et Anne-Cécile, soit par l'atelier libre, avec Céline et Muriel.

Quant aux adultes, ils furent nombreux à bénéficier du très riche exposé de Jean-Blaise Gollut sur les vins et leurs accords. Après cette dégustation, passer quelques minutes en compagnie de Dominique Garrone permettait de déculpabiliser et de bien se préparer à l'hiver de manière naturelle. Pour ceux et celles qui voulaient se dégourdir les doigts et rentrer avec une décoration d'automne personnalisée, l'atelier de Dini a complètement rempli cette mission en leur proposant un bouquet immortel.

Grâce à la FSG La Loënaz qui assurait les vivres, la journée a vraiment pu se dérouler dans une ambiance détendue et conviviale. Merci à tous les acteurs et participants de cette belle fête !

Sylviane Coquoz

Cartons du Cœur



Mme Chantal Carthoblaz a gentiment offert ses services comme future responsable des cartons du cœur pour le district de St-Maurice. Des démarches pour relancer cette activité de soutien auprès des plus démunis sont en cours.

Cependant, « les nouveaux cartons du cœur de St-Maurice et environs » ne pourront se faire qu'avec la participation de bénévoles prêts à s'engager avec Mme C. Carthoblaz.

Nous recherchons donc des bénévoles pour la seconder et l'aider à réactiver **les cartons du cœur** dans notre district.

Renseignez-vous au 079 507 49 74, merci pour votre appel !

Comptes de la municipalité 2011

	CHARGES	REVENUS
Administration générale	787'515.55	19'516.05
Législatif		
Charges de personnel	2'906.00	
Exécutif		
Charges de personnel	70'676.75	
Administration générale, divers	355'252.85	19'516.05
Charges de personnel	151'803.90	
Biens, services et marchandises	122'448.95	
Amortissements	81'000.00	
Contributions de tiers		13'516.05
Restitution de collectivités publiques		6'000.00
Participation communale	358'679.95	

	CHARGES	REVENUS
Sécurité publique	216'199.55	61'905.35
Cadastre, poids et mesures		
Charges de personnel	11'036.05	
Biens, services et marchandises	15'911.00	
Amortissements	2'500.00	
Contributions de tiers		5'382.00
Subventions acquises		537.50
Justice, divers		
Charges de personnel	1'081.15	
Emoluments droits de cité		4'500.00
Police de l'habitant et bureau des étrangers		
Charges de personnel	42'791.65	
Contribution de tiers		13'440.00
Police		
Charges de personnel	1'490.00	
Participation à des collectivités publ.	10'094.45	
Patentes et concessions		861.00
Contributions		5'981.85
Justice		
Charges de personnel	17'639.55	
Biens, services et marchandises	7'687.15	
Police du feu		
Charges de personnel	32'225.50	
Biens, services et marchandises	23'604.05	
Amortissements	24'060.00	
Contributions de tiers		31'203.00
Protection civile		
Charges de personnel	17'874.00	
Biens, services et marchandises	300.00	
Amortissements	7'905.00	

	CHARGES	REVENUS
Enseignement et formation	2'290'531.65	1'358'788.50
Ecole primaire		
Charges de personnel	1'048'233.20	
Biens, services et marchandises	214'584.60	
Amortissements	68'422.60	
Revenus des biens		19'927.55
Contributions		34'487.50
Subventions		648'242.70

	CHARGES	REVENUS
Ecole secondaire du 1^{er} degré - Cycle d'orientation		
Charges de personnel	710'702.50	
Biens, services et marchandises	23'154.30	
Dédommagements versés à des collectivités publiques	172'140.00	
Contributions		5'009.40
Subventions acquises		650'967.95
Ecoles spécialisées		
Participation à des collectivités publ.	16'665.00	
Institution d'éducation spécialisée hors canton	6'966.65	
Formation professionnelle		
Frais d'itinéraires apprentis	28'959.30	
Cours d'appui apprentis	703.50	
Subv. Frais transports apprentis		153.40

	CHARGES	REVENUS
Culture, loisirs et culte	464'516.82	14'487.10
Bibliothèques		
Charges de personnel	17'467.85	
Biens, services et marchandises	25'501.90	
Amortissements comptables	106'000.00	
Subventions		7'078.60
Sociétés locales	40'591.00	
Salle polyvalente		
Charges de personnel	39'265.90	
Biens, services et marchandises	102'897.00	
Revenus des biens		7'408.50
Parcs publics et chemins pédestres		
Entretien places et parcs	17'657.15	
Affaires militaires/drapeau	3'390.22	
Eglises		
Contribution Eglise catholique	94'999.80	
Contributions à l'église réformée	16'746.00	

	CHARGES	REVENUS
Santé	70281.65	
Hôpital régional	200.00	
Centre médico-social régional	50'325.00	
Prophylaxie dentaire	18'203.50	
Contrôle des denrées alimentaires	1'453.15	
Autres dépenses de santé	100.00	

	CHARGES	REVENUS
Prévoyance sociale	573'685.25	140'693.55
Prestations complémentaires AVS et AI	77'231.58	
Garderie - mamans de jour	40'739.20	
Institutions handicapés/sociales	131'923.45	
Home	59'178.00	
Charges de personnel	5'535.75	
Subventions accordées	223'632.13	
Contributions		88'674.85
Subventions d'assistances		51'818.70
Subventions acquises		200.00
CIO Monthey	2'211.25	
Subventions accordées	19'701.94	
Biens, services et marchandises	13'531.95	

	CHARGES	REVENUS
Trafic	670'568.80	66'426.60
Routes cantonales	80'898.05	
Routes communales		
Charges de personnel	68'223.40	
Biens, services et marchandises	325'993.40	
Amortissements	169'315.15	
Contributions		6'426.60
Subvention acquises		60'000.00
Trafic régional		
Participation CFF + Tonkin	26'138.80	

	CHARGES	REVENUS
Protection et aménagement de l'environnement	1'161'010.70	798'584.90
Approvisionnement et alimentation en eau potable	352'798.10	352'798.10
Charges de personnel	20'936.65	
Biens, services et marchandises	182'999.75	
Amortissements	129'861.70	
Imputations internes	19'000.00	
Taxe annuelle eau potable		106'832.70
Contributions de la Commune		245'965.40
Assainissement des eaux usées	198'716.05	198'716.05
Charges de personnel	19'484.25	
Biens, services et marchandises	67'410.25	
Amortissements	102'921.55	
Imputations internes	8'900.00	
Contributions		98'927.40
Contributions de la Commune		99'788.65
Station d'épuration des eaux usées		
Biens, services et marchandises	112'396.40	
Traitement des déchets	150'628.15	147'875.75
Charges de personnel	26'473.50	
Biens, services et marchandises	121'154.65	
Amortissements	3'000.00	
Contributions		134'949.85
Contributions de la Commune		12'925.90
Usine d'incinération des ordures ménagères		
Dédommagements versés à des collectivités publique	63'342.10	
Cimetières, crématoires et columbarium	34'632.20	2'770.00
Biens et services	18'632.20	
Amortissements	16'000.00	
Contribution de tiers		2'770.00
Correction des eaux	89'009.45	72'838.00
Biens, services et marchandises	80'942.75	
Amortissements	8'066.70	
Subventions acquises		72'838.00
Aménagement du territoire	159'488.25	23'587.00
Charges de personnel	107'286.75	
Biens, services et marchandises	38'657.35	
Amortissements	13'544.15	
Contributions		23'587.00

	CHARGES	REVENUS
Economie publique	96'462.75	59'363.00
Agriculture	8'244.80	
Charges de personnel	470.00	
Biens, services et marchandises	1'245.80	
Amortissements comptables	4'275.00	
Subventions accordées	2'254.00	
Sylviculture		
Participation à des collectivités publ.	10'407.05	
Tourisme	29'641.90	
Charges de personnel	1'012.00	
Biens et services	28'629.90	
Energie	48'169.00	59'363.00
Charges de personnel	270.00	
Biens et services	47'899.00	
Contributions		59'363.00

	CHARGES	REVENUS
Finances et impôts	206'076.99	4'234'028.20
Amortissements	44'275.25	
Parts à des contributions sans affectation	14'107.90	
Impôts		3'456'988.80
Impôts personnes morales		239'460.55
Impôt sur les chiens		12'518.75
Contributions de tiers		121'539.90
Alimentation du fonds de péréquation	26'012.75	
Revenus des biens		24'681.75
Répartition du fonds de péréquation		325'000.00
Biens et services	-1'358.55	
Dédommagements versés à des collectivités publique	4'390.00	
Intérêts		
Intérêts passifs	118'649.64	
Revenu des biens		25'838.45
Imputation interne		27'900.00
Revenu des biens		100.00

TOTAL	6'536'849.71	6'753'793.25
--------------	---------------------	---------------------

Financement 2011	Dépenses	Recettes
Marge d'autofinancement		953'815.39
Investissement	420'371.85	
Excédent de financement	533'443.54	
TOTAL	953'815.39	953'815.39

Variation de la fortune nette	Charges	Revenus
Excédent de financement		533'443.54
Report au bilan	33'383.30	453'755.15
Amortissements comptables	736'871.85	
Variation de la fortune	216'943.54	
TOTAL	987'198.69	987'198.69

Dette par habitant	1'074.00
---------------------------	-----------------

Investissements de la municipalité 2011

	DEPENSES	RECETTES		DEPENSES	RECETTES
Sécurité publique			Assainissement des eaux usées		
Immeuble service du feu	1'560.00		Réseau d'égouts	176'921.55	
Mobilier, machines et véhicules PC	8'345.00	-13'560.00	Aménagement du territoire		
Participation pour abris collectifs			Canal des Iles (carte dangers)	4'991.30	
Enseignement et formation			Les Moulins	9'718.70	
Mobilier scolaire	18'722.60	9'300.00	Subventions acquises		36'643.30
Subventions acquises			Aménagement du territoire	78'544.15	
Culture, loisirs et culte			Economie publique		
Immeubles bâtis salle polyvalente	0		Subvention rural	5'275.00	
Trafic			TOTAL	453'755.15	33'383.30
Eclairage public	21'105.30		Investissements nets	420'371.85	
RC St-Gingolph/Brigue	37'709.85				
Protection et aménagement de l'environnement					
Réseau d'eau potable	90'861.70	1'000.00			
Contributions de tiers					

Echo de Châtillon

Après une première partie de saison bien remplie qui s'est achevée par un beau concert au mois de janvier, il est déjà temps d'évoquer la suite des événements et d'un événement en particulier, à savoir le 90^e anniversaire de l'Echo de Châtillon.

La naissance de notre fanfare remonte à 1922 lorsque quelques amis décidèrent de s'unir pour former un ensemble de musique. Voilà donc 90 ans que les habitants de Massongex et amis de l'ECM vivent au rythme de la fanfare, de ses manifestations et participent à la bonne marche de la société.

Nous comptons beaucoup sur votre présence le 17 novembre prochain, date de notre traditionnelle soirée de la Ste-Cécile, pour fêter cet anniversaire et partager de bons moments. Cette soirée sera l'occasion d'une rétrospective photographique, de quoi vous remémorer quelques souvenirs ! Voici déjà deux photographies pour vous mettre l'eau à la bouche. Vous pourrez en découvrir d'autres dans la prochaine édition du journal et les autres le 17 novembre bien sûr.



La fugue chablaisienne en selle pour une deuxième édition

Dimanche 17 juin 2012: c'est la date qui a été retenue pour la 2^e édition de la Fugue chablaisienne. Les 6 communes partenaires renouvellent leur engagement, le concept général est reconduit: promouvoir d'une part la mobilité douce et le «vivre sainement», d'autre part la région du Chablais. Le leitmotiv 2012 se décline en 3 objectifs: consolider les acquis, fédérer à nouveau les divers acteurs régionaux et pérenniser la manifestation.

Suite à la première édition, qui a pu compter sur 5'000 participants, les communes de l'agglomération du Chablais -Aigle, Bex, Collombey-Muraz, Massongex, Monthey et Ollon- ont renouvelé leur participation à la Fugue chablaisienne. Un parcours fermé et sécurisé sera à nouveau défini sur leur territoire, à travers champs et villes, ou au bord des berges du Rhône. Différentes aires d'animation rythmeront ce parcours. Les entreprises et associations de la région y accueilleront les participants avec portes ouvertes, stands de présentation et de ravitaillement.

En 2012, moyennant d'importants efforts logistiques, le Centre mondial du cyclisme (CMC), les pontonniers de Bex et les Transports publics du Chablais (TPC) ouvrent notamment leurs portes. «Le fil rouge de notre organisation, c'est la mise en réseau des acteurs régionaux concernés - communes, polices communales et cantonales, entreprises et associations -, leur capacité à travailler et trouver des solutions ensemble» souligne Marianne Bruchez, cheffe de projet de la Fugue chablaisienne.

Le parti est d'ores et déjà pris de s'appuyer durablement sur ce concept de base, qui promeut la mobilité douce ainsi que la région du Chablais, son environnement, ses acteurs. D'autant qu'avec cette deuxième édition, la manifestation fait un pas important vers sa pérennisation.

Chablais Agglo



Ski Club Cime de l'Est (saison 2011-2012)

La neige, le froid, quoi de mieux...

La saison 2011-2012 s'est achevée le 17 mars dernier avec notre traditionnel concours interne. Cette saison a été remarquable avec des conditions d'enneigement idéales.



Après 4 sorties OJ en automne en guise de préparation, le camp OJ a eu lieu à Bretaye du 26 au 30 décembre. Tout était réuni pour que la réussite soit au rendez-vous, des moniteurs dévoués, une toute nouvelle équipe de cuisine à la hauteur de nos attentes et des accompagnatrices et accompagnants motivés.

Dans le prolongement du camp OJ, toutes les sorties OJ prévues ont eu lieu. Les OJ se sont rendus à Veysonnaz, Bettmeralp, Anzère, La Tzoumaz Les Mayens-de-Riddes et à Thyon. Au total, 5 sorties avec une participation moyenne de 50 OJ par sortie.



Le 1^{er} jour – un petit effort avant les joies de la glisse

Nous avons eu un peu moins de chance avec les sorties familles, puisque la seconde prévue au début février à Lauchernalp, a dû être annulée en raison des températures glaciales annoncées (-25°). Auparavant, nous avons fait la découverte de La Tzoumaz-Les-Mayens-de-Riddes en janvier (une première pour les familles) dans de très bonnes conditions et en mars, nous nous sommes exportés à La Flégère près de Chamonix sous un soleil radieux. En moyenne, ce ne sont pas moins de 50 personnes qui profitent de découvrir de nouveaux terrains de glisse dans une ambiance très conviviale.

Les juniors ont également leurs activités propres. La nouveauté cette saison, Michael Morisod et Damien Giovannoni ont repris le flambeau des cousins Laurent et Flavien Gex-Fabry. Ils ont atteint leurs objectifs avec de belles sorties organisées à La Tzoumaz en compagnie des familles en janvier, à Bettmeralp, Anzère et Thyon. Un camp d'un weekend a également été réalisé à Bruson avec 15 participants. Nous avons une bonne équipe de juniors entre 10 et 15 participants réguliers qui s'investissent pour le club, de bonne augure pour l'avenir du club.

Cette saison a été marquée par la 20^e édition de notre course de ski alpinisme **VALERETTE ALTISKI**. A ce titre, je tiens à remercier l'ensemble des bénévoles, les généreux donateurs et annonceurs ainsi que les partenaires sans qui cette manifestation ne pourrait exister. Je vous renvoie à l'article **Le ski-club Cime de l'Est Massongex-Vérossaz et le projet Valerette Altiski**.

Joël Mottiez

Traditionnel concours interne.



Une nouvelle équipe de cuisine – James Martenet, Stéphane Gaudin, Philippe Morisod, Jean-Luc Faganello.



Le ski-club Cime de l'Est Massongex-Vérossaz et le projet Valerette Altiski

Valerette Altiski... la 20^e

Vingt éditions pour le Valerette Altiski et déjà la quatrième pour le ski-club Cime de l'Est de Massongex-Vérossaz.



Montée à la «Pointe de l'Ersee», édition 2010

Cette 20^e édition était inscrite au calendrier de la **coupe de suisse** de ski alpinisme, et a bénéficié de conditions extraordinaires que rien ne laissait envisager. La veille encore, les traçeurs se sont battus contre les éléments déchaînés, traçant un parcours modifié, mais sélectif pour d'évidentes raisons de sécurité.

Au lever du jour, les précipitations ont cessé pour laisser place à une superbe accalmie. **Au départ de Vérossaz, près de 500 athlètes** ont pu apprécier un décor magique et évoluer dans 20 à 40 cm d'une neige poudreuse. A relever aussi le succès de la «Cadets Cup». Une vingtaine de très jeunes (dès 13 ans) étaient au départ des Cerniers. En respectant les dénivellations imposées par la coupe de suisse, ces jeunes se sont confrontés sur un vrai parcours de ski alpinisme adapté à leur âge.



Départ à Vérossaz, catégorie «Ararié», édition 2012

Valerette Altiski... le projet

Six ans ont passé depuis la première édition de Valerette Altiski organisée par notre club. Aujourd'hui, le projet du même nom bat son plein.

Le ski-club Cime de l'Est représenté par son **comité d'organisation de Valerette altiski** se mobilise depuis juillet 2005 dans le but d'assurer la pérennité de la course, d'offrir aux coureurs un accueil de qualité, de donner la possibilité à chaque participant de s'exprimer sur des parcours adaptés, et aussi, par le biais de son team, de promouvoir le ski alpinisme de compétition.

En janvier 2008, Valerette Altiski accueillait une manche de la **Coupe de Monde**. L'élite mondiale nous faisait la démonstration d'une discipline sportive exigeante et spectaculaire.

Le site de la Valerette a également décerné les titres de champion(ne) du Monde individuel(le) de la spécialité, lors des championnats du monde 2008 de Champéry.

En décembre 2009, nous participions à l'organisation de trois journées **d'initiation au ski alpinisme pour les jeunes** de 15 à 20 ans de la région. Au bilan, nous retenons vingt-et-un participants enthousiastes et des formateurs ravis de cette expérience.

Depuis l'automne 2007, chaque premier dimanche d'octobre une journée sportive est organisée aux pieds des Dents du midi «**L'ALTITRAIL de Chalin**» épreuve hors du commun qui réunit des sportifs passionnés de l'effort en montagne.

Le ski-club Cime de l'Est: un ski-club organisateur, mais aussi ski-club de compétiteurs. Le comité d'organisation compte dans ses rangs d'anciens vainqueurs de la Patrouille des Glaciers et **figures du ski alpinisme du Chablais valaisan**: Raphy Frossard, Stéphane Millius de Vérossaz, Laurent Perruchoud et Michel Cheseaux.

Il peut également s'appuyer sur son team de ski alpinisme, où des coureurs chevronnés se distinguent régulièrement sur les courses nationales et internationales.



DUEL au sommet: Coupe du Monde 2008, Kilian Jornet avec Florent Troillet dans son sillage

Lors de la patrouille des glaciers 2010 sur le parcours Zermatt-Verbier, les équipes expérimentées d'Andréa Zimmermann de Vérossaz, de Georges Oguex, et de Jean-Pierre Sierro associé à Stéphane Millius ont remporté la médaille d'or dans leur catégorie respective.

Massongex et Vérossaz, petits villages du Bas-Valais, qui oserait parier qu'ils abritent autant de passionnés de la montagne ? Pour le ski-club Cime de l'Est de Massongex-Vérossaz c'est une évidence, le ski alpinisme est maintenant une branche sportive à part entière qui élargit encore l'offre de son programme.

Valerette Altiski une course, un projet ou l'organisateur peut partager sa vision et sa passion du sport...

*CO Valerette Altiski
Agnès Daves, Olivier Fierz, Raphy Frossard, Joël Mottiez, Christophe et Jean-Pierre Sierro*

Des panneaux solaires, sans soleil? Oui!

La thermodynamique

La thermodynamique est le moyen de fonctionnement le plus souple et le plus rapide de notre ère, en effet il permet d'extraire la chaleur d'un corps pour la transmettre à un autre corps tout en consommant près de cinq fois moins d'énergie qu'il en a restitué.

Histoire

L'initiation de la thermodynamique date du XIX^e siècle, en ce temps les premiers essais de Sadi Carnot et la rédaction de son mémoire «Réflexion sur la puissance motrice du feu et sur les machines propre à développer cette puissance» ont permis de mettre en avant l'intérêt de la maîtrise de l'énergie calorifique, et c'est en examinant les machines à vapeur, qu'il donne naissance aux lois fondamentales de la thermodynamique. Le cycle de Carnot permet de mettre en avant à travers un cycle réversible, les différentes étapes d'une installation :

Face aux panneaux thermiques

Les panneaux solaires classiques présentent les inconvénients suivants :

- Grande taille des panneaux rendant difficile leur intégration dans l'architecture.
- Poids élevé. Entre 45 et 300 kg par panneau.
- Ne captent la chaleur que d'un côté.
- Ne fonctionnent qu'en cas d'ensoleillement.
- Nécessitent une source alternative d'énergie.
- Entretien permanent.
- Fragilité.
- Risque de congélation.
- Risque de surchauffe.

Face aux pompes à chaleur

- Un système de dégivrage consomme jusqu'à 15% de l'énergie produite.
- Un dispositif de ventilation mécanique bruyant fonctionnant constamment, qui suppose de grosses consommations d'énergie.
- L'inversion du cycle frigorifique qui nuit à la fiabilité de ces produits.
- Des résistances électriques qui diminuent l'efficacité du système.
- Les systèmes sont limités à un seul médium de captation (Air, Sol, Eau) réduisant ses performances en cas de baisse de température.
- Les systèmes géothermique réagissent à une température toujours relativement basse (~15°C) ce qui ne leur permet pas de fonctionner dans des conditions optimales.
- Le coût moyen d'un forage en géothermie avoisine les 150 par mètre, il est nécessaire de faire plusieurs dizaines de mètres afin d'avoir une surface d'échange suffisante.

Des tuiles très particulières

Le système solaire hybride de panotron convertit l'énergie du soleil en électricité et en chaleur, dans le respect de l'environnement et sans émettre de CO₂. Les cellules solaires étant directement intégrées aux tuiles, le système ne modifie pas l'aspect générale de la toiture.

L'énergie solaire est l'alternative écologique et durable aux énergies fossiles comme le pétrole ou le gaz. Grâce aux nouvelles technologies, du courant et de la chaleur issus du photovoltaïque peuvent aujourd'hui être produits toute l'année, même sous nos latitudes.

Investissez dans un système de production durable en optant pour l'énergie solaire ! Vous produirez ainsi l'énergie dont vous avez besoin, et ce dans le respect de l'environnement

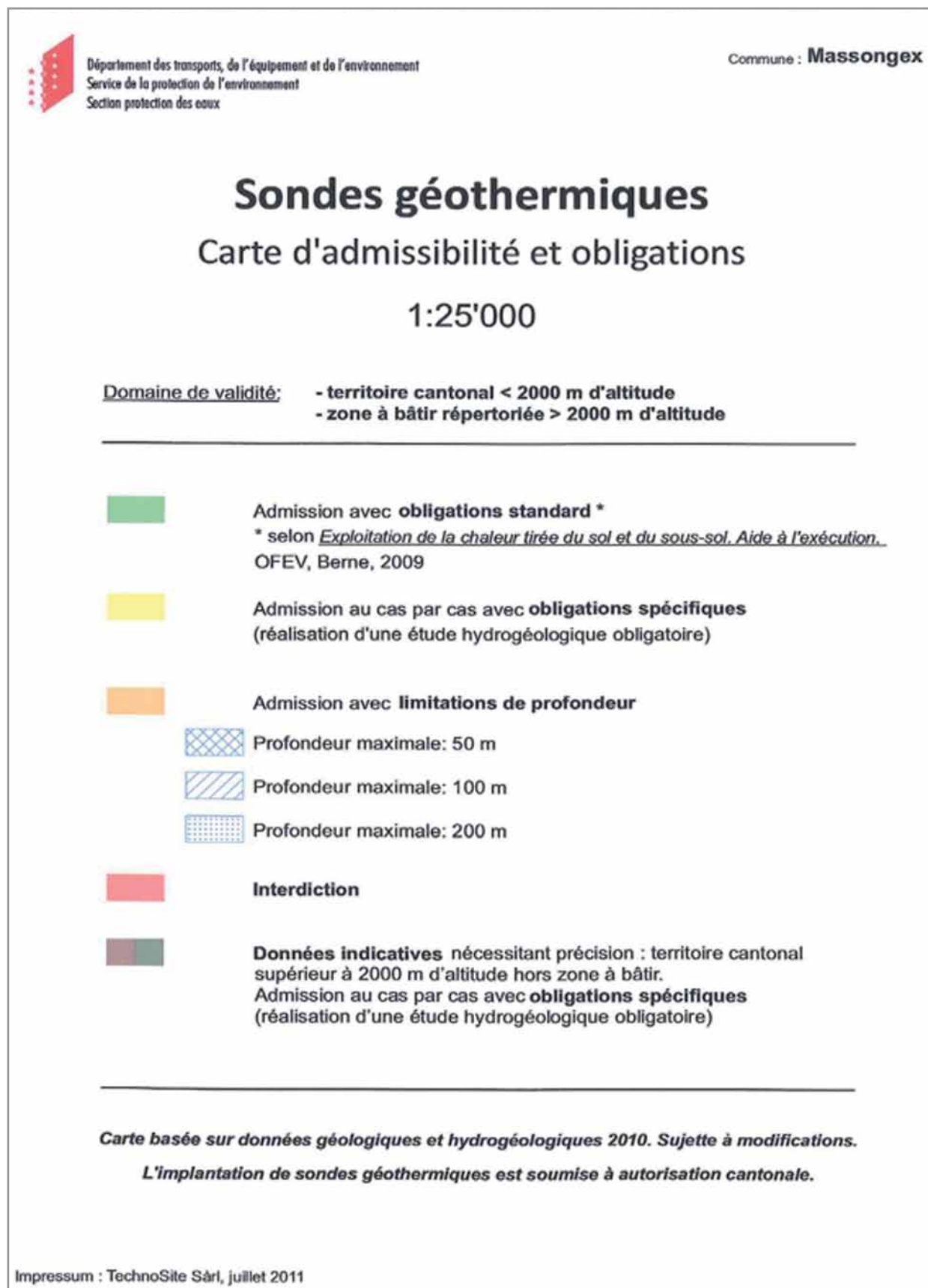
Quand photovoltaïque rime avec esthétique

De structure simple et de petite taille, notre système solaire s'intègre parfaitement à une toiture pour convertir l'énergie du soleil en électricité et en chaleur. De quoi couvrir vos besoins en électricité et en eau chaude de manière écologique et... esthétique !

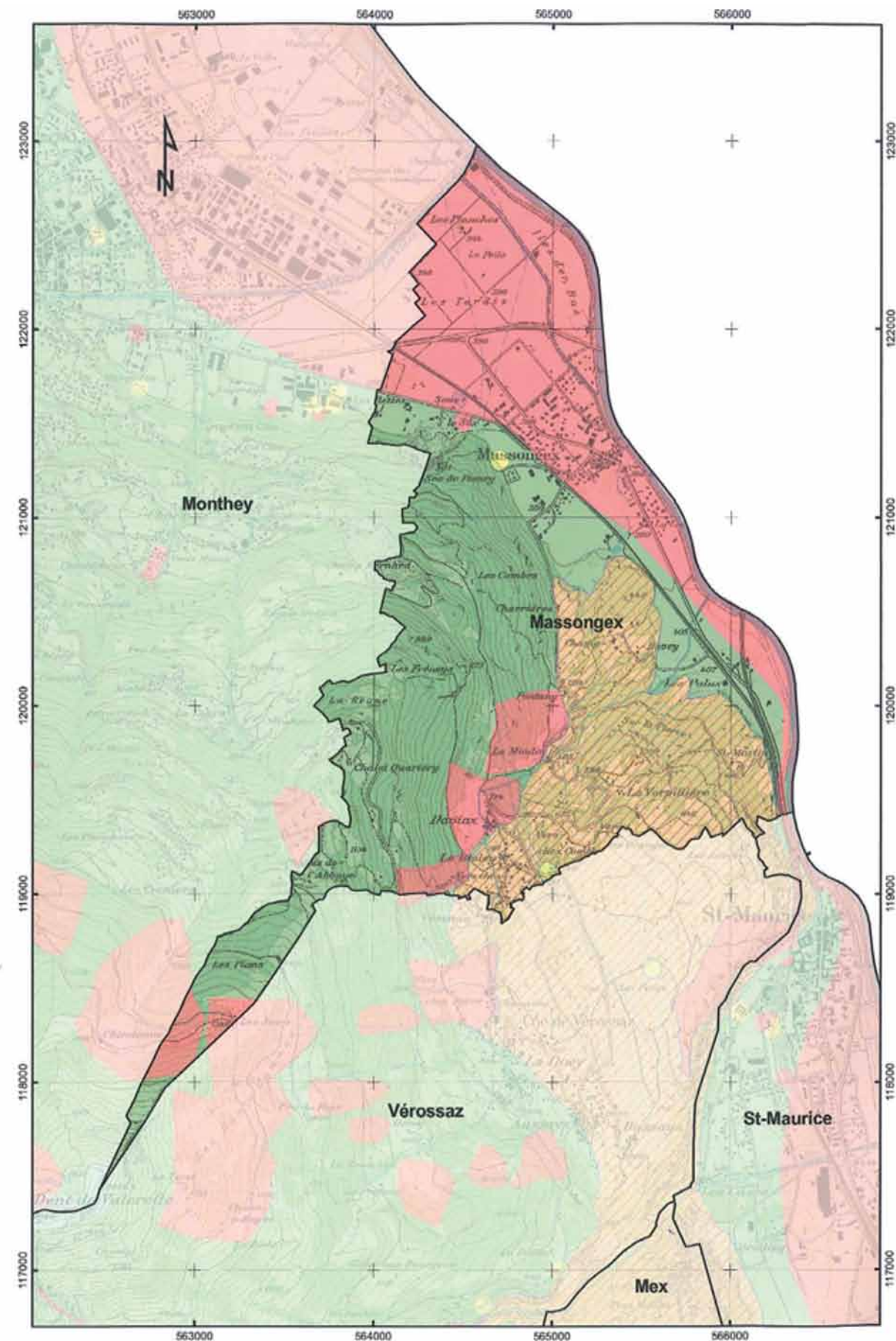
Pour plus d'informations, vous pouvez contacter Saillen Olivier au 076.336.73.53



Carte pour sondes géothermiques



Données cartographiques: CP25, © 2007 swisstopo (DV333.7)



(Version 2.2011)

Manifestation 2012/2013

Lotos	Date
FC Massongex	09.09.2012
FSG la Loënaz	21.10.2012
Fanfare Echo de Châtillon	04.11.2012
Chœur mixte la chorale	25.11.2012
Ski Club Cime de l'Est	09.12.2012
Terre des hommes	27.01.2013
Fanfare Echo de Châtillon, école de musique	17.02.2013
FC Massongex, juniors	03.03.2013
Centre missionnaire	17.03.2013
Ski Club Cime de l'Est, mouvement oj	07.04.2013
Paroisse	21.04.2013

Souper	Date
FSG la Loënaz	13.10.2012
Fanfare Echo de Châtillon, Ste-Cécile	17.11.2012
FC Nassongex	01.12.2012
FC Massongex – Club des 100	03.05.2013

Divers	Date
Fête nationale	01.08.2012
Fête de l'automne – baby-foot géant	22.09.2012
Fête de clôture des écoles	21.06.2013
Fêtes religieuses - Paroisse	
Soupé de carême	23.02.2013
Fête du Pardon	23.03.2013
Montee vers Pâques	28-30.03.2013
Confirmation	28.04.2013
Fête de Fatima, association portugaise	18.05.2013
1 ^{re} Communion	19.05.2013
Fête Dieu	30.05.2013
Fête Patronale	16.06.2013

Soirées	Date
Fanfare Echo de Châtillon, Concert annuel	19.01.2013
Chœur mixte la chorale	Printemps 2013

Divers	Date
Manifestations sportives	
Course de Côte	
Masongex-daviaz-verossaz	11-12.08.2012
Les Tapagoilles - tournoi pétanque	02.09.2012
Ski Club Cime de l'Est - alitrail de chalin	07.10.2012
FC Massongex - tournoi foot tennis	10.11.2012
Ski Club Cime de l'Est - concours interne	16.03.2013
FSG la Loënaz - tournoi villageois volley	19.04.2013
FC Massongex - tournoi été	16-20.07.2013
Manifestations culturelles	
Fanfare Echo de Châtillon - concert final camp	17.08.2012
Terre des hommes - festival	14-16.09.2012
Batranouilles - soirée guggen	27.10.2012
Noël des aïnes	22.12.2012
Carnagouille - cortège et concours de masques	12.02.2013
Fanfare Echo de Châtillon - concert fête des mères	11.05.2013
Audition école de musique	07.06.2013
Camps	
Fanfare Echo de Châtillon	11-17.08.2012
Ski Club Cime de l'Est	26-30.12.2012
Passoport vacances et Passado	23-25.07.2013
Assemblées Primaires	
Bourgeoisie	10.12.2012 et 10.06.2013
Commune	17.12.2012 et 17.06.2013
Assemblées Générales	
Fanfare Echo de Châtillon	21.09.2012
Paroisse et souper bénévoles	20.10.2012
FSG la Loënaz	09.11.2012
Ski Club Cime de l'Est	07.11.2012
FC Massongex	14.06.2013

Contact administration communale

Commune de Massongex
Place de l'Eglise 1
1869 Massongex
+41(0)24 471 37 12
www.massongex.ch

Lundi 15h30 à 18h00
Mardi 15h30 à 17h00
Mercredi 10h00 à 11h00
Jeudi 15h30 à 17h00
Vendredi 15h30 à 17h00